

Construire un parcours de réussite au lycée (et après le lycée...)

Lidia Auclair Proviseure du LEGT Philippe Kieffer

Michèle Ninassi Psychologue éducation nationale.



Portes
ouvertes le
23 mars
2024
9h-12h

14 rue Alfred Labrière. Argenteuil.
Ouvert du lundi au vendredi. Ouvert le samedi matin.
Ouvert pendant les congés scolaires
Rendez-vous : 01 39 98 02 79

Mardi 6 février 2024

Faire un choix d'orientation sécurisé et bon pour soi suppose que l'on ait **réfléchi sur soi** et que l'on **se soit bien informé**...

Ses intérêts

(scolaires et extra-scolaires)

Ses compétences

(scolaires et extra-scolaires)

Nature et contenus des disciplines de spécialités

Exigences et prérequis pour la poursuite dans l'enseignement supérieur



Ses qualités

(en cours et en dehors du contexte scolaire)



Exigences en termes d'intérêts, d'aptitudes et de qualités personnelles

Quelques ressources utiles

Via le Médiacentre (ENT du lycée)





GPO3 Lycée
DELTA EXPERT
LGT-DE CORMEILLES-EN-PARISIS-
CORMEILLES-EN-PARISIS



Accueil Moi ▾ Le Lycée ▾ Et après ▾



Moi

Des **questionnaires** qui vous interrogent sur vos **intérêts**, le **type d'études** qui pourraient vous convenir, vos **compétences** et vos **valeurs**.

- > Mes intérêts professionnels
- > Les métiers que je préfère
- > Mes Valeurs
- > Mes compétences générales
- > Le type d'études qui me conviendrait



Le Lycée

Des informations complètes sur les **filières en lycée général et technologique**.

- > Le nouveau bac
- > Après la seconde, la voie générale
- > Après la seconde, la voie technologique
- > Je simule mon bac général
- > Je simule mon bac technologique
- > Parcoursup
- > Quizz : Comment se passe le bac ?



Après le bac

Pour acquérir les grands repères de l'enseignement supérieur et obtenir des informations essentielles sur les **formations** et sur les **métiers**.

- > Le supérieur par type d'études
- > Le supérieur par secteur d'activités
- > Le minidico des métiers
- > Quiz : BTS ou BUT ?
- > Où sont inscrits les bacheliers dans le supérieur ?



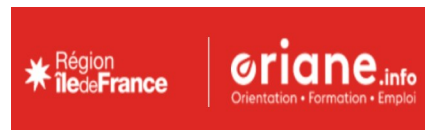
e-sidoc : le portail documentaire du CDI
Réseau Canopé
LGT-PHILIPPE KIEFFER-CORMEILLES-EN-PARISIS



Onglet orientation

Pour s'informer :

- <https://www.onisep.fr/>
- <https://lycee-avenirs.onisep.fr/>
- <https://www.oriane.info/>
- <https://www.horizons21.fr/>
- <https://www.nouvelle-voiepro.fr/>
- <https://www.education.gouv.fr/reussir-au-lycee>
- <https://www.ac-versailles.fr/>
- <https://www.monorientationenligne.fr/qr/index.php>
- www.parcoursup.fr/



Formation(237) Établissement(850) Tous les résultats post-troisième(1007)

Voie de formation	Type de formation	Académie	Département	Type d'établissement	Statut (public, privé...)
Non filtré	Select Some Options	Non filtré	Select Some Options	Non filtré	Non filtré

Domaine de formation: Non filtré, Sous-domaine de formation: Select Some Options

Options de 2de générale et techno.: Non filtré, Spécialités de 1re générale: Non filtré, Langues: Non filtré, Diplôme: Non filtré

Activer les filtres



SOMMAIRE DU DOSSIER

DOSSIER
QUE FAIRE APRÈS LA SECONDE ?

Publication : 25 février 2021

Vous êtes en 2de cette année ? Vous devez donc choisir vos enseignements de spécialité (en voie générale) ou votre série (en voie techno). Si vous êtes en 1re générale, il faut également réfléchir aux deux spécialités que vous garderez en terminale. Votre orientation se prépare dès maintenant et l'appli Horizons21 est un bon outil pour vous y aider.

LES ARTICLES DU DOSSIER

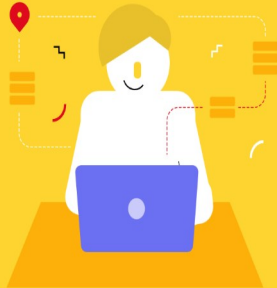
- ▶ VOIE GÉNÉRALE OU VOIE TECHNOLOGIQUE ?**
Après une seconde générale et technologique, vous pourrez opter pour la voie générale ou la voie technologique. Pour vous accompagner dans vos choix, prenez connaissance des 13 spécialités proposées en voie générale et des 8 séries de bac technologique.
- ▶ LES ENSEIGNEMENTS DE SPÉCIALITÉ EN VOIE GÉNÉRALE**
Vous êtes en classe de 2de et vous souhaitez poursuivre vers la voie générale. Pour approfondir les disciplines qui vous intéressent, choisissez 3 spécialités en 1re. En terminale, vous n'en garderez que 2. Descriptifs des spécialités.
- ▶ HORIZONS21® : CONSTRUISEZ VOS CHOIX DE SPÉCIALITÉS AU LYCÉE**
Horizons21® s'adresse aux élèves de seconde et de première générale et technologique. L'appli permet aux lycéens de préciser leurs choix d'enseignements de spécialité et de tester différentes combinaisons.
- ▶ PASSEPORT POUR LA VOIE TECHNO**
Et si vous choisissez la voie technologique ? Pour connaître les caractéristiques de chaque série de bac techno, les points clés du programme, les spécialités proposées, les poursuites d'études ou les perspectives, consultez "Passerport pour la voie techno".

Le site du lycée est régulièrement alimenté en informations :

<http://www.lyc-nouveaulyceecormeilles.ac-versailles.fr/>

1

Au lycée, construisez vos projets d'avenir



Découvrir

Passer l'introduction

2

Sélectionnez votre classe

Vous pouvez sélectionner une autre classe à tout moment

Seconde générale et technologique



Seconde professionnelle



Première générale



Première professionnelle



Première technologique



Terminale générale



Terminale professionnelle



Terminale technologique



Choisir une thématique

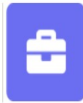
3

Vous pouvez sélectionner une autre thématique à tout moment

Parcoursup : généralités



Apprentissage



Enseignements et options



Filières d'études



Les bacs



Métiers



Stages et journées portes ouvertes



Explorer la thématique

4

Information



Que faire après un bac général ?



Que faire après un bac technologique ?

Pourquoi met-on autant l'accent sur vos résultats scolaires ?

Pour des raisons liées au fonctionnement de nos institutions :

Obtention du
baccalauréat



Poursuivre des études
dans l'enseignement
supérieur



Modalités d'obtention des baccalauréats général et technologique en 2024

Le contrôle continu pour 40% de la note finale

40% de la note est obtenue par le biais du contrôle continu, soit la moyenne annuelle des bulletins scolaires du cycle terminal (classes de 1re et terminale) dans chacun des enseignements obligatoires évalués par le contrôle continu :

- **Toutes les disciplines du tronc commun** qui ne font pas l'objet d'épreuves terminales sont concernées par ce contrôle continu :
 - Les langues vivantes A et B, l'histoire-géographie, l'enseignement scientifique pour la voie générale, et les mathématiques pour la voie technologique se voient attribuer chacune un coefficient 6 (3 en première, 3 en terminale) ;
 - L'éducation physique et sportive se voit attribuer un coefficient 6 sur la base des trois évaluations de CCF conduites en classe de terminale ;
 - L'enseignement moral et civique reçoit un coefficient 2 (1 en première, 1 en terminale) ;
- **L'enseignement de spécialité** suivi uniquement en première est crédité d'un coefficient 8 (soit la moitié des enseignements de spécialité conservés par le candidat en classe de terminale) ;

Le contrôle terminal pour 60% de la note finale

60% de la note est obtenue dans le cadre d'épreuves anticipées ou d'épreuves terminales :

- Les **épreuves anticipées de français** en fin de classe de première (écrit, coefficient 5 ; oral, coefficient 5) ;
- Les **deux épreuves pour les enseignements de spécialité** suivis par l'élève en terminale (coefficient 16 pour chacune d'elles) ;
- La **philosophie** (coefficient 8 en voie générale, 4 en voie technologique) ;
- Le **Grand oral** (coefficient 10 en voie générale, 14 en voie technologique).

Les notes de bulletins de toutes les disciplines de la classe de 1re et de Terminale (1er et 2e trimestre ou 1er semestre), ainsi que les résultats aux épreuves anticipées de français (écrit et oral) et aux épreuves de spécialité sont pris en compte dans Parcoursup.

Éléments pris en compte dans l'examen du dossier

Le choix du baccalauréat est une étape de la réussite dans votre parcours d'études supérieures

Seconde étape : les résultats obtenus au cours du cycle terminal

- **Le projet de formation motivé** pour exprimer en quelques lignes votre motivation.
- Les bulletins scolaires et les notes du baccalauréat :
 - **Année de première :**
 - Les bulletins scolaires
 - Les notes obtenues pour le baccalauréat, notamment les épreuves anticipées de français et celles obtenues au titre du contrôle continu (pour les lycéens généraux et technologiques)
 - **Année de terminale :**
 - Les bulletins scolaires des 1er et 2e trimestres (ou 1er semestre)
 - Les notes des épreuves finales des deux enseignements de spécialité pour les lycéens généraux et technologiques.
- **Les pièces complémentaires** demandées par certaines formations
- **La rubrique « Activités et centres d'intérêt »**, une rubrique facultative pour mettre en valeur vos compétences, vos expériences et engagements
- **La fiche Avenir** renseignée par le lycée

Deux phases à distinguer dans la procédure en 2de GT :

1. Procédure d'orientation (identique à celle de la classe de 3ème) :

(choix d'une voie de formation : voie générale, voie technologique, passerelle voie pro)

2. Procédure d'affectation

(Obtenir une affectation dans une classe de 1ère et un établissement précis)

Procédure informatisée nationale : **AFFELNET-LYCEE** pour les voies technologiques et professionnelles

Procédure d'orientation en deux temps : SLO, via Educonnect

- **Phase provisoire**

Dates à respecter :

Vœux provisoires à renseigner pour le **27/02/2024**

Le conseil de classe se prononcera (avis provisoire) entre le **12 et le 21/03**

Les familles prendront connaissance de l'avis au plus tard le **25/03**

Phase définitive (compris le choix de la DNL : Mathématiques ou SES)

Vœux définitifs à renseigner pour le **15/05/2024**

Les familles prendront connaissance de l'avis au plus tard le **5/06**

Voie générale ou voie technologique ?



Voie générale

Approfondir des matières générales

Envisager des études supérieures plutôt longues (5 ans)

=> Choisir trois enseignements de spécialités pour l'entrée en classe de 1ère

Voie technologique

Découvrir un secteur professionnel et ses technologies

Envisager plutôt des études supérieures courtes (2/3 ans) avec une ouverture sur des études longues

=> Choisir une spécialité de bac technologique : STAV, **STD2A, STHR, STI2D, STL, STMG, ST2S, **S2TMD****

L'orientation en 1ère professionnelle en fin de 2de GT est considéré comme une réorientation, un choix « passerelle » : elle nécessite un dossier particulier étudié en commission au mois de juin

Voie générale :

**Quelles spécialités
pour quels types
d'études ?**

**Comment organiser
son parcours de 1ère
et terminale ?**



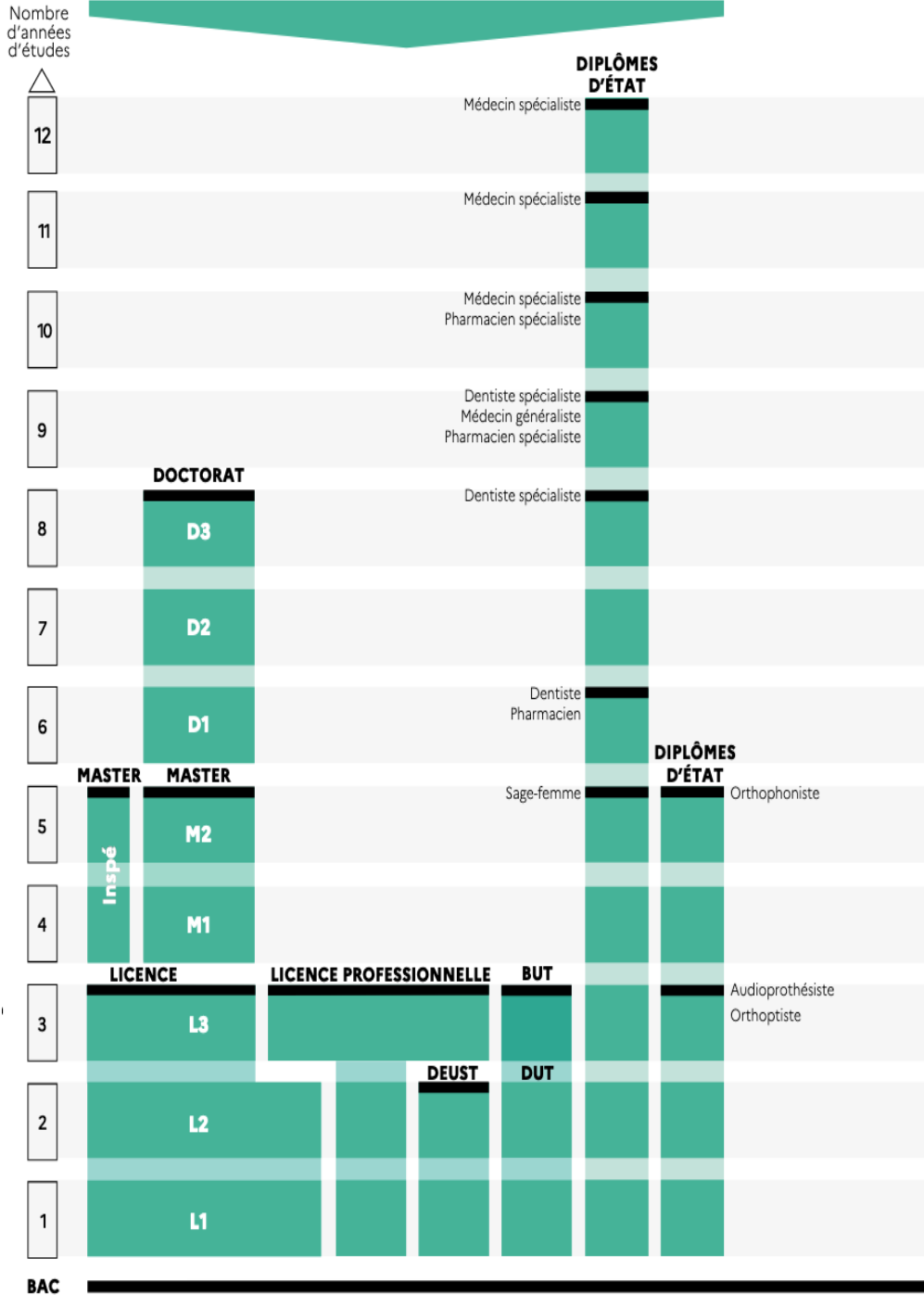
■ DÉCOUVERTE DE L'APRÈS BAC

Lycéen et lycéenne de première ou de terminale, vous avez un objectif : le bac en fin d'année. Ce diplôme est le passeport pour l'enseignement supérieur.

Avant de vous lancer dans les démarches d'inscription en établissements, vous devez déterminer vos priorités de poursuite d'études.

BTS, BUT, licences, classes prépas, écoles spécialisées... les filières de formation sont nombreuses, avec chacune ses particularités.

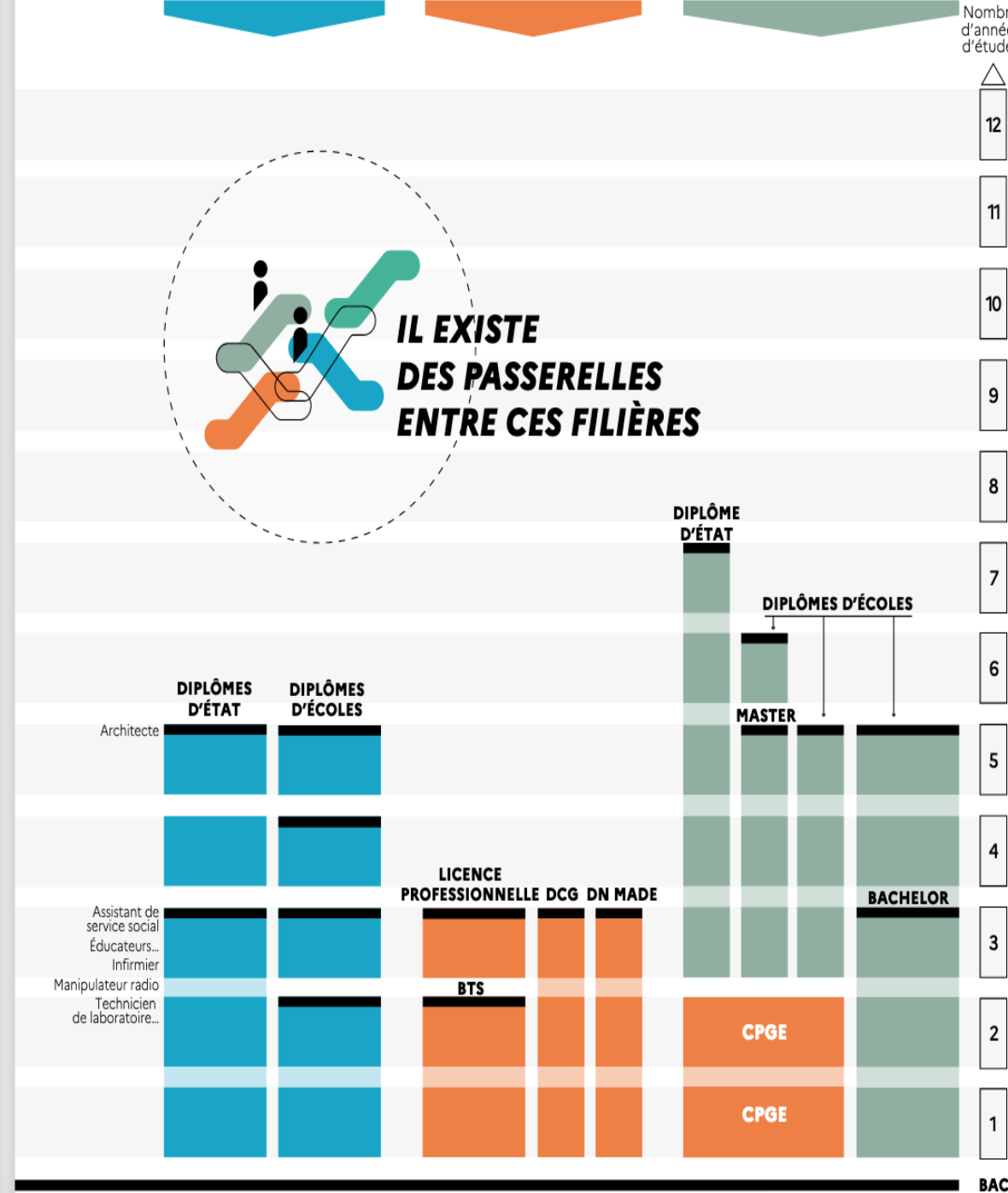
UNIVERSITÉ



ÉCOLES SPÉCIALISÉES

LYCÉE

GRANDES ÉCOLES



**IL EXISTE
DES PASSERELLES
ENTRE CES FILIÈRES**

Exemples de poursuites d'études post voie générale :

- **Formations universitaires générales (licences)**

Sciences et technologies, STAPS, études de santé (PASS-LAS), économie-gestion, droit, lettres, langues étrangères, arts, sciences humaines et sociales, administration économique et sociale, etc.

- **Préparation aux grandes écoles**

CPGE scientifiques, économiques, littéraires

- **Formations technologiques courtes, le BUT, dans plus de 40 spécialités, et plus rarement le BTS (+ de 140 spécialités)**

Mesures physiques, Techniques de commercialisation, Informatique, Génie mécanique et productique, Génie électrique et informatique industrielle, Chimie, etc.

- **Autres formations**

Écoles d'ingénieur, écoles supérieures de commerce, IEP-Sciences Po, écoles sociales et paramédicales, écoles spécialisées du tourisme, de l'hôtellerie, de la mode, de la comptabilité, etc.

Voie générale : 13 enseignements de spécialité :

- Arts (au choix arts plastiques, cinéma-audiovisuel, danse, histoire des arts, musique, théâtre)
- Biologie-écologie
- Éducation physique, pratiques et cultures sportives
- **Histoire-géographie, géopolitiques, sciences politiques**
- **Humanités, littérature, philosophie**
- **Langues, littérature, cultures étrangères et régionales (Anglais et Anglais monde contemporain)**
- Littérature et langues et cultures de l'antiquité
- **Mathématiques**
- **Numérique et sciences informatiques**
- **Physique-chimie**
- Sciences de l'ingénieur
- **Sciences de la vie et de la terre**
- **Sciences économiques et sociales**

Les enseignements de spécialité au lycée de Cormeilles en Paris

Humanités, Littérature, Philosophie

Procurer une solide formation générale dans le domaine des lettres, de la philosophie et des sciences humaines.

Développer les compétences relatives à la lecture, l'expression et à l'analyse.

Histoire-géographie, géopolitique et sciences politiques

Comprendre le monde passé et contemporain sur le plan des relations sociales, politiques, économiques et culturelles, dans une approche pluridisciplinaire

Sciences économiques et sociales

Études des marchés, le financement de l'économie, la monnaie. La socialisation, les liens sociaux, la déviance. Le vote, l'opinion publique. Organisation et gouvernance des entreprises.

Langues, Littérature, Cultures étrangères : ANGLAIS Monde contemporain

Travailler la langue à partir d'articles de presse, d'œuvres artistiques, d'œuvres littéraires et cinématographiques. Ouvrir au multilinguisme et au multiculturalisme.

Langues, Littérature, Cultures étrangères : ANGLAIS

Consolider la maîtrise de l'anglais à un niveau d'utilisateur expérimenté, et acquérir une culture anglosaxonne approfondie sur la base de ses œuvres patrimoniales majeures.

Les enseignements de spécialité au lycée de Cormeilles en Paris

Mathématiques

Les fonctions, l'algèbre, les suites, les probabilités, les vecteurs, l'algorithmique.

Apprendre à modéliser et résoudre un problème avec l'outil adapté. Reasonner et démontrer. Acquérir des techniques de calcul. Expliquer une démarche.

Physique-chimie

Constitution et transformation de la matière, mouvement et interactions, l'énergie : conversion et transferts, ondes et signaux.

Développer les compétences de la démarche scientifique

Sciences de la vie et de la terre

Pratiquer la démarche expérimentale et s'appuyant sur des activités pratiques et des outils numériques.

Thèmes : La génétique, les relations entre génétique et santé, le système immunitaire humain, le fonctionnement des écosystèmes, la structure de la terre.

Numérique et sciences informatiques

Acquérir les concepts et les méthodes qui fondent l'informatique, modéliser un problème en termes de flux et de traitement d'informations, concevoir des solutions algorithmiques, traduire un algorithme dans un langage de programmation.

Les autres enseignements de spécialité :

Arts

Renforcer la pratique artistique et les connaissances culturelles. Développer la capacité de l'élève à penser son rapport à l'art et à construire son parcours d'études supérieures dans les métiers des arts et de la culture. Grâce aux partenariats, ces enseignements permettent de prendre connaissance des différents métiers et parcours de formation en lien avec les domaines artistiques qu'ils étudient.

Arts plastiques : Lycée Julie-Victoire Daubié, Argenteuil.
Lycée Fragonard, L'Isle Adam.

Cinéma-audiovisuel : Lycée Jean Monnet, Franconville.

Danse : Lycée Camille Claudel, Vauréal.

Histoire des arts : Lycée George Sand, Domont.

Musique : Lycée Van Gogh, Ermont.

Théâtre : Lycée Montesquieu, Herblay.

Les autres enseignements de spécialité :

Biologie-écologie

Acquérir et consolider des connaissances sur l'organisation et le fonctionnement des systèmes vivants, aborder des problématiques écologiques et biologiques avec des arguments scientifiques.

Vise aussi à participer à la construction d'une culture scientifique solide, à la formation de l'esprit critique et à l'éducation citoyenne.

Lycée agricole et horticole de Saint Germain en Laye

Les autres enseignements de spécialité :

Sciences de l'ingénieur

Cette spécialité étudie les objets et systèmes artificiels. Développer des compétences comme la capacité à innover, à imaginer et matérialiser une solution à un type de problème. Mobiliser une démarche scientifique qui repose sur l'observation, l'élaboration d'hypothèses, la modélisation, la simulation, l'expérimentation matérielle ou virtuelle.

Dans le bassin de formation : Lycée Jean Jaurès

Dans les bassins voisins : Lycée G. Monod, Enghien les Bains
– Lycée Louis Armand, Eaubonne – Lycée Louis Jouvot,
Taverny – Lycée Jules Verne, Cergy – Lycée Jean Perrin, Saint
Ouen L'Aumône

Les autres enseignements de spécialité :

Éducation physique, pratiques et cultures sportives

Une quantité importante de pratique physique sur 2/3 du temps : On attend une réflexion sur sa pratique, une analyse.

Des savoirs théoriques sur 1/3 du temps et des évaluations écrites de type dissertation analyse de documents. Trois thématiques : métiers du sport et du corps, pratique physique et santé, technologie des APSA

Lycée Montesquieu, Herblay (natation, acrosport, volley)

Les autres enseignements de spécialité :

Littérature et langues et cultures de l'antiquité

Caractère littéraire affirmé. Cette spécialité propose aux élèves un questionnement sur l'homme dans la cité à travers les objets d'étude intitulés "La cité entre réalités et utopies" ; "Justice des dieux, justice des hommes" ; "Amour, Amours". Le dernier objet d'étude "Méditerranée : conflits, influences et échanges" aborde, dans une perspective géographique, chronologique et culturelle, le monde méditerranéen.

Latin : Lycée Louis Jouvot, Taverny

CNED : les inscriptions aux EDS du CNED dans le cadre des cours à la carte réglementés se font exclusivement par le biais de l'établissement. Aucune inscription individuelle ne peut être effectuée directement.

Les matières étudiées en première générale en classe complète sont les suivantes :

- **en enseignement obligatoire** : Français, Histoire-géographie, Parcours Citoyen (Enseignement Moral et Civique – Éducation aux médias et à l'information), Enseignement scientifique ou Enseignement scientifique et mathématique, EPS, Langue vivante A, Langue vivante B.
- **langue vivante A ou B** : allemand, anglais, arabe, chinois, espagnol, hébreu, italien, polonais, portugais, russe, turc.
- **en enseignement de spécialité** : Arts plastiques ou Musique - LLCER (1 parmi) : allemand, anglais, espagnol, italien, anglais du monde contemporain - Humanité, littérature et philosophie - Littérature et LCA : latin ou grec - Histoire-géographie, géopolitique et sciences politiques - Numériques et sciences informatiques - Mathématiques - Physique-chimie - Sciences de l'ingénieur - Sciences de la vie et de la Terre - Sciences économiques et sociales.
- **en enseignement facultatif** : LCA (1 parmi) : latin et/ou grec, arts (1 parmi) : arts plastiques ou musique, langue vivante C.
 - **langue vivante C** : allemand, arabe, chinois, espagnol, italien, portugais, russe, japonais. Pour la classe complète réglementée uniquement : langues régionales (basque, breton, corse, langue d'Oc).

Exemples de combinaisons en 1ère générale :

➤ **Etudes de sciences** (*maths, sciences expérimentales, ingénieur, santé, informatique, etc.*)

Maths + PC + SVT

Maths + PC + ? (NSI ou SI ou autres spé selon projet)

Maths + SVT + ?

Maths + NSI + ?

➤ **Etudes littéraires** (*lettres, langues, droit, communication, etc.*)

HLP + LLCER + ?

HLP + HGGSP + ?

HGGSP + LLCER + ?

➤ **Etudes économiques et sociales** (*économie, gestion, administration, sociologie, etc.*)

SES + HGGSP + ?

SES + Maths + ?

Les enseignements optionnels au lycée P. Kieffer

- Options de 1ère et de terminale

musique

chinois

- Options de terminale générale

mathématiques complémentaires : approche plus concrète, par thèmes et mises en situation. Nécessite d'avoir suivi l'EDS mathématiques en classe de 1ère.

mathématiques expertes : approfondissement des notions. Nécessite de suivre l'EDS mathématiques en terminale.

ATTENTION / RENTREE 2025 **droit et enjeux du monde contemporain** : faire découvrir les instruments du droit – normes, institutions, métiers –, son rôle social, ainsi que la méthode juridique.

STL



STMG



STHR



STI2D



VOIE TECHNOLOGIQUE

STD2A



STAV



ST2S

S2TMD



BAC STI2D Sciences et technologies de l'industrie et du développement durable

4 spécialités :

Architecture et construction

Énergies et environnement

Innovation technologique et éco-conception

Systèmes d'information numérique

Etablissement du bassin : Lycée Jean Jaurès à Argenteuil

Etablissements hors bassin : Lycée G. Monod à Enghien les Bains, lycée Louis Juvet à Taverny, lycée Jules Verne à Cergy, lycée Galilée à Cergy, lycée Jean Perrin à Saint Ouen l'Aumône, lycée Isaac Newton à Clichy, lycée Léonard de Vinci à Levallois Perret, etc.

Formations technologiques courtes (prioritaires en BTS et places réservées en BUT) :

Aéronautique, automobile, informatique, conception de produits industriels, électrotechnique, microtechniques, chaudronnerie industrielle, domotique, énergie, génie des matériaux, etc.

Préparation aux grandes écoles : CPGE TSI

Formations universitaires générales : licences sciences et technologies pour l'ingénieur (électronique, automatique, mécanique, génie civil...)

Écoles spécialisées : écoles d'ingénieur recrutant post bac, réseau polytech, réseau des ENI, INSA, etc.

BAC STL Sciences et technologies du laboratoire

2 spécialités :

Biochimie biologie biotechnologie
Sciences physiques et chimiques en
laboratoire

Etablissement du bassin : Aucun

**Etablissements hors bassin : Lycée Jean
Monnet à Franconville, lycée Galilée à
Gennevilliers, lycée Léonard de Vinci à Saint
Germain en Laye**

**Formations technologiques courtes
(prioritaires en BTS et places réservées en
BUT) :**

**Biotechnologie, analyses biomédicales,
agro-alimentaires, biochimie, chimie des
procédés, chimie, mesures physiques,**

**Préparation aux grandes écoles : CPGE TB
(technologie et biologie), ou TPC
(technologie et physique-chimie)**

**Formations universitaires générales :
licences chimie, physique, sciences
biologiques**

**Écoles spécialisées : écoles d'ingénieur des
secteurs de la chimie, biologie,
pharmacologie, cosmétologie, etc.**

BAC ST2S Sciences et technologies de la santé et du social

Etablissement du bassin : Lycée Nadia & Fernand Léger à Argenteuil

Etablissements hors bassin : Lycée Camille Pissarro à Pontoise, lycée Louis Jouvét de Taverny, lycée Guy de Maupassant à Colombes, lycée René Auffray à Clichy

Formations technologiques courtes (prioritaires en BTS et places réservées en BUT) :

économie sociale et familiale, service et prestations des services sanitaires et sociaux, analyse de biologie médicale, diététique, esthétique-cosmétique, carrières sociales, etc.

Formations universitaires générales : licences en sciences sanitaires et sociales, éventuellement psychologie, sociologie, administration économique et sociale

Écoles spécialisées des secteurs paramédical et social : éducateur spécialisé, assistant de service social, infirmier, éducateur de jeunes enfants, etc.

BAC STMG Sciences et technologies du management et de la gestion

4 spécialités :

Gestion et finance

Mercatique

Ressources humaines et communication

Systèmes d'information et gestion

Etablissement du bassin : Lycée Julie Victoire Daubié, lycée Georges Braque à Argenteuil, lycée P. Kieffer à Cormeilles en Parisis, lycée Montesquieu à Herblay
Etablissements hors bassin : Lycée G. Monod à Enghien les Bains, lycée Van Gogh à Ermont, lycée Jacques Prévert à Taverny, lycée Jean Monnet à Franconville, lycée Galilée à Cergy, lycée Alfred Kastler à Cergy, lycée Guy de Maupassant à Colombes, lycée Camille Pissarro à Pontoise, lycée Edmond Rostand à Saint Ouen l'Aumône,

Formations technologiques courtes (prioritaires en BTS et places réservées en BUT) :

Comptabilité, management commercial opérationnel , négociation relation client, assistant de gestion de PME-PMI, communication, assurance, banque, transport, tourisme, gestion des entreprises et des administrations, carrières juridiques, techniques de commercialisation, métiers du multimédia et de l'internet...

Préparation aux grandes écoles de commerce : CPGE économique et commerciale, voie technologique

Filière comptable : DCG, DSCG

Formations universitaires générales : licences administration économique et sociale, droit, communication, etc.

Écoles spécialisées : écoles de commerce, écoles spécialisées du domaine du tourisme, de la communication...

BAC STD2A Sciences et technologies du design et des arts appliqués

Etablissement du bassin : Aucun

Etablissements hors bassin : lycée Camille Claudel à Vauréal, lycée Le Corbusier à Poissy, lycée Jean-Pierre Vernant à Sèvres, lycée Georges Brassens à Courcouronnes

Formations technologiques courtes (prioritaires en BTS) : études et réalisation d'agencement, photographie, métiers de l'audiovisuel, etc.

DNMADE : mentions espace, objet, mode, graphisme, animation, etc.

Formations universitaires générales : licences arts plastiques, design, photographie, arts visuels, etc.

Classes préparatoires : art et design en vue de l'entrée dans les écoles supérieures d'art

Écoles spécialisées : écoles nationales supérieures d'art, écoles spécialisées privées (mode, architecture intérieure, etc.)

BAC STAV Sciences et technologies de l'agronomie et du vivant

"territoires et technologie" est décliné en 5 domaines technologiques au choix : aménagement, production, agroéquipement, services, transformation.

Etablissement du bassin : Aucun

Etablissements hors bassin : Lycée agricole et horticole de Saint Germain en Laye

Formations technologiques courtes (prioritaires en BTS) : productions végétales et animales, horticulture, élevage équin, gestion et protection de la nature, gestion forestière, sciences et technologies des aliments, travaux paysagers, etc.

Préparation aux grandes écoles : CPGE TB (technologie et biologie)

Formations universitaires générales : licences sciences de la vie, chimie

Écoles spécialisées : écoles d'ingénieur des secteurs agronomie et agro-alimentaire, écoles vétérinaires

BAC STHR Sciences et technologies de l'hôtellerie et de la restauration

Particularité : stage de mise en application en classe de 1ère

Etablissement du bassin : Aucun

Etablissements hors bassin : Lycée d'hôtellerie et de tourisme à Guyancourt, lycée René Auffray à Clichy

Formations technologiques courtes (prioritaires en BTS) : management en hôtellerie-restauration, tourisme, management commercial opérationnel, ...
BUT gestion administrative et commerciale des organisations, gestion des entreprises et des administrations

Formations complémentaires : accueil réception, sommellerie, organisateur de réception, chef de rang, concierge d'hôtel
Écoles spécialisées : nombreuses écoles privées comme l'école Vatel, l'institut Paul Bocuse,

Procédures d'affectation

circulaire académique 2022/23 (2023/24 à paraître en avril)

Procédures d'affectation : accéder à une place dans un lycée d'accueil
(hors AFFELNET-LYCÉE)

- Poursuivre en 1ère générale dans le lycée d'origine, si le choix de spécialités est disponible au sein de l'établissement fréquenté en classe de 2deGT : procédure interne.
- Poursuivre en 1ère générale dans un autre établissement (notamment en cas de spécialité non dispensée dans le lycée d'origine) : fiche spécifique « Demande de changement de lycée public » en fin d'année.
- Poursuivre en 1ère STD2A : l'admission en 1ère STD2A s'organise en interne de l'établissement : en plus de toute démarche propre au lycée demandé, il peut être nécessaire de renseigner la fiche spécifique « Demande de changement de lycée public »

AFFELNET-LYCÉE : procédure pour accéder à la voie technologique

- La procédure concerne 6 bacs technologiques : STAV, STHR, STI2D, STL, STMG, ST2S
- Barème pris en compte : moyennes des notes trimestrielles coefficientées :
 - français
 - mathématiques
 - LV1
 - physique-chimie
 - sciences de la vie et de la terre
 - histoire-géographie
- Pas de priorité pour les élèves déjà inscrits en 2deGT dans l'établissement
- 1ère STMG : bonus pour priorité géographique pour les lycées du bassin de formation

AFFELNET-LYCÉE : vers la voie technologique

- Coefficients d'affectation en 1ère technologique :

Libellé de la formation d'accueil	2GT					
	FRANC	MATHS	LV 1	PH-CH	SVT	HIGEO
1-ST2S SC. & TECHNO. SANTE & SOCIAL	8	6	4	4	8	0
1-STAV STAV AGRONOMIE VIVANT	4	6	4	6	6	4
1-STHR SC.&TEC. HOTELLER.RESTAURAT.	4	4	6	4	6	6
1STI2D SC. & TECHN. INGEN.INNOV.DEV.DUR.	6	6	6	8	4	0
1-STL BIOCHIMIE-BIOLOGIE-BIOTECHNOLOGIE	6	6	4	6	8	0
1-STL SC.PHYS.CHIM. EN LABORATOIRE	6	6	4	8	6	0
1-STMG SC. & TECHNO. MANAGEMENT GESTION	6	6	6	0	0	6

AFFELNET-LYCÉE : passerelle vers une 1ère professionnelle

- La candidature en 1ère professionnelle se fait à la demande de la famille, après dialogue avec les équipes éducatives
- La demande est rédigée sur une fiche pédagogique (avant fin mai) et examinée par une commission préparatoire à l'affectation (mi-juin)
- L'avis de la commission est prépondérant
- Le barème prend en compte également les moyennes des notes trimestrielles de l'année en cours

POINT DE VIGILANCE :

Les capacités d'accueil étant limitées, il est indispensable de formuler plusieurs vœux

DEMANDES D'AFFECTATION PRIORITAIRE POUR RAISON MEDICALE EN EPLE

recensement pour le jeudi 29 février au plus tard

dépôt de dossier par le Lycée à la DSDEN pour le lundi 27 mai au plus tard :

Bénéficiaires d'un PAI

Bénéficiaires d'un PPS ou sans PPS présentant une situation médicale grave

absents pour raisons médicales sur une longue période

Calendrier de l'affectation (prévisionnel)

- Mai : Ouverture AFFELNET-LYCEE : saisie en ligne des vœux post 2de GT
- Fin mai : fin de saisie des vœux soumis à commission pédagogique (vœux en passerelle 1ère professionnelle)
- Fin juin : consultation des résultats
- Juillet : commission départementale d'ajustement pour l'entrée en 1ère technologique

INFORMATIONS

Seconde et première:

Le flyer des mercredis de CY pour le mois de Mars :

Licence de Droit: mercredi 6 mars

Licence d'Economie et Gestion : mercredi 13 mars

BUT techniques de commercialisation (site de Sarcelles) : mercredi 20 mars

Licence Langues et études internationales : mercredi 20 mars

Licence Géographie et aménagement : mercredi 27 mars

Les métiers du Sanitaire et du Social : mercredi 27 mars

Il est encore possible de s'inscrire à celui de février :

Licence Histoire: mercredi 28 février 2024

Mercredi de CY

S'informer sur les formations, échanger avec
des enseignants et des étudiants

Mars 2024 de 14h à 15h30

6 mars 2024

Licence Droit

13 mars 2024

Licence Economie et gestion

20 mars 2024

Licences LEA/LLCER

BUT Techniques de commercialisation

27 mars

Métiers du sanitaire et social

Licence Géographie et aménagement

cyu.fr

Evénement réservé aux secondes et premières
Inscription obligatoire



